

PORT OF MOERDIJK

KWARTAALRAPPORTAGE

1^e KWARTAAL

2023



**HAVENBEDRIJF
MOERDIJK**

**Kwartaalrapportage
1^e kwartaal 2023**

Inhoudsopgave

VOORWOORD	4
VOORTGANG ACTIVITEITEN 2023	5
RISICOMANAGEMENT	8
KENGETALLEN – 1^E KWARTAAL	10
EXPLOITATIEOVERZICHT REALISATIE VERSUS BEGROTING T/M MAART 2023	12
PROGNOSE 2023	13
INVESTERINGSOVERZICHT	14
FINANCIERING EN TREASURY	15

N.B. Vanwege afrondingen van bedragen kunnen afrondingsverschillen in de tabellen van deze kwartaalrapportage staan.

Voorwoord

Waar het eerste kwartaal van 2022 goede resultaten liet zien, zien we dat de trend die zich inzette in de tweede helft van vorig jaar, aanhoudt in het eerste kwartaal van 2023. Een daling in zowel het aantal schepen en als in de overslag. Omdat in februari ook de uitgifte van vergunningen in het kader van de WnB werd stilgelegd, liepen diverse activiteiten vertraging op. Het nieuwe jaar startte al met al dus ingehouden. Voor de nieuwe CEO Paul Dirix die op 16 januari aan boord kwam, was dit het moment om bekend te geraken met Port of Moerdijk en het havenbedrijf om achter de schermen door te werken aan toekomstige verbindingen en plannen.

Een van de nieuwe verbindingen die in het eerste kwartaal gemeld kon worden, was die van Lidl die bekendmaakte een dienst te beginnen tussen Moerdijk en Bangladesh, via Barcelona en Cyprus. Het havenbedrijf kondigde bovendien aan dat Lidl de tweede grote vestiger wordt op Logistiek Park Moerdijk, waar Lidl tekende voor de ontwikkeling van een distributiecentrum van 200.000 m² op een perceel van 35 hectare. Verder gingen ook de werkzaamheden voor het Logistiek Park Moerdijk (LPM) gestaag door en werd de realisatie van de Interne Baan, die het LPM dit jaar voor vrachtverkeer zal verbinden aan het bestaande haven- en industrieterrein, nadrukkelijk zichtbaar.

De overslagcijfers gaven in het eerste kwartaal het volgende beeld ten opzichte van het eerste kwartaal vorig jaar: met 466 zeeschepen daalde dit aantal met 5 procent, waar ook de tonnage overslag met 9% terugliep. Het aantal binnenvaartschepen in het eerste kwartaal daalde licht (1%) en kwam uit op 2.926 schepen. Daarbij werd 5% minder overgeslagen. Er vonden in het eerste kwartaal geen grond- of kadeuitgiftes plaats. Al met al bleven in het eerste kwartaal de opbrengsten wat achter op begroting maar is het financiële resultaat uiteindelijk door zaken als hogere opbrengst uit het zonnepark en verhoogde rentevergoeding van de grondexploitatie € 0,3 mln gunstiger.

Tot slot, per 1 februari trad ook een nieuw lid in de Raad van Commissarissen aan in de persoon van Vera Luijendijk. Hiermee is de RvC weer op volle sterkte. We wensen haar veel succes in haar functie en kijken uit naar een langdurige prettige samenwerking.

Directie Havenbedrijf Moerdijk
Mei 2023

Voortgang activiteiten 2023

De Corporate Strategy 2021-2025, zoals vastgesteld door onze aandeelhouders in december 2020, is het uitgangspunt van ons handelen. Met de aanscherping van de strategie eind 2021 zijn de te halen doelen en acties voor 2025 vertaald in activiteiten voor het jaar 2023.

Versterken en uitbouwen topclusters

In verband met het besluit van de Provincie Noord-Brabant tot een algemene stop op de uitgifte van WnB-vergunningen, worden er ook vooralsnog geen vergunningen verstrekt vanuit de LPM Stikstofbank aan vestigers op het Logistiek Park Moerdijk. Ondertussen gaan wel alle andere activiteiten conform plan door, zoals het aanbestedingstraject voor het collectieve veiligheidsplan, de voorbereidingen op de aanleg van een collectieve bluswatervoorziening en het bouwrijp maken van LPM en de aanleg van de Interne Baan die straks voor vrachtverkeer de verbinding is met het bestaande haven- en industrieterrein.

Het havenbedrijf kondigde aan dat Lidl de tweede grote vestiger wordt op Logistiek Park Moerdijk, waar Lidl tekende voor de ontwikkeling van een distributiecentrum van 200.000 m² op een perceel van 35 hectare.

De werkzaamheden op het Industrial Park wachten op een commerciële uitgifte. Gesprekken hierover zijn in een vergevorderd stadium maar naar verwachting pas gereed in het tweede kwartaal. Ondertussen is voor kadeinvulling/spoorterminalinvulling op het IPM een studie gestart door Portwise.

Vergroten van het shortsea overslagvolume

Met de aankondiging van de komst van de Tiger Express die namens Lidl een dienst zal uitvoeren tussen Moerdijk, Barcelona, Limassol en Chittagong staat een nieuwe verbinding met Bangladesh op stapel.

Voor wat betreft de ontwikkeling van nieuwe kadefaciliteiten loopt Frigo op schema en wordt voortgang gemaakt voor wat betreft het voorlopig ontwerp van de kade van Van der Vlist. De ruimtelijke reservering voor mogelijke ontwikkeling bij de Roode Vaart lijkt er te gaan komen, maar moet nog door de gemeenteraad worden vastgesteld.

De voorbereidingen voor deelname aan 's werelds grootste beurs voor transport en logistiek (Transport Logistic, in München) zijn in volle gang en is er veel animo bij organisaties als gast van Port of Moerdijk mee te gaan om te netwerken vanuit het Nederlands Paviljoen waar het havenbedrijf een van de gastheren is samen met Nederland Distributieland, Port of Amsterdam, Logistics Overijssel en Oost NL.

Versterken en digitaliseren infrastructuur

Waar het financieel nog een zorg is dat Rijkswaterstaat wel middelen heeft toegezegd voor fase 1 maar niet voor fase 2, lopen de voorbereidingen voor het verdubbelen van de ingaande én uitgaande stroom van afrit 26 van snelweg A17 op schema. Dat geldt nadrukkelijk ook voor de plannen voor ombouw van de rotondes op de Zuidelijke Randweg richting de N285. Voor de reconstructie van de Oostelijke Randweg lopen vooronderzoeken.

Vanuit handhavingsafspraken met de gemeente is gewerkt aan de voorbereidingen op 'blauwe zone parkeren' voor het haven- en industriegebied. In afwachting van de benodigde verkeersbesluiten is communicatie erover opgetuigd.

In het eerste kwartaal is veel aandacht geschonken aan de herinrichting Plaza. Een schetsontwerp is gepresenteerd aan eigenaren en bedrijven aan de Plaza, waarop met diverse partijen 1-op-1 gesprekken zijn gevoerd voor nader afstemming van aandachtspunten zoals vergroening, parkeren en ruimtegebruik. Aan de hand van deze gesprekken wordt met inachtneming van de oorspronkelijke doelstellingen qua leefbaarheid en verkeersveiligheid, een aangepast ontwerp opgesteld waarbij parkeren in het openbaar gebied bij piekmomenten gefaciliteerd wordt en waar bedrijven zelf de structurele capaciteit moeten oplossen.

Voor wat betreft verbeteringen aan het spoor meldt ProRail een vertraging in de vergunningsverlening vanwege stikstof waardoor de LaLo-verlenging nog niet kan worden gestart.

Uitbouwen netwerkpositie in Vlaams Nederlandse Delta

In het eerste kwartaal is een tweede bijeenkomst geweest met North Sea Port om op een aantal onderwerpen de samenwerking uit te breiden en voortaan op regelmatige bestuurlijk bijeen te komen.

Voor de ontwikkeling van de nieuwe website is een strategisch partner gekozen en een vervolgtraject met kick-off in april ingepland.

Het zijn van een goede buur

Wekelijks is er berichtgeving op social media, facebook en nieuwsbrieven. Communicatie over werkzaamheden LPM wordt veelal in de reguliere communicatie meegenomen, maar hadden in het eerste kwartaal van dit jaar extra aandacht vanwege een aantal wegafsluitingen.

Verder werd in het eerste kwartaal een stakeholdersonderzoek gehouden onder zowel zakelijke relaties als onder omwonenden voor wat betreft de reputatie van enerzijds het haven- en industrieterrein en anderzijds het havenbedrijf zelf.

De nieuwe CEO heeft sinds de goedbezochte nieuwjaarsreceptie waar hij gepresenteerd werd een groot aantal kennismakingsgesprekken gedaan en zo ook aangesloten bij een aantal dorpsafels als ook de eerste Omgevingstafel Moerdijk.

De Vitaliteitsregeling heeft een verbeterd formulier en criteria-overzicht gekregen en ook weer diverse aanvragen in behandeling kunnen nemen.

Excelleren in veiligheid (safety & security)

Het Nautisch Veiligheids Systeem, inclusief een Safety Evaluatiion Board is geactiveerd om de havenmeester te adviseren over voortgang risico-analyses, acties en interventies. Het eerste proof of concept voor koppeling veiligheidsmeldingen aan het SMS (GIS) systeem werkt. Ook op andere vlakken worden ICT-technieken verder uitgewerkt om meer informatie, van bijvoorbeeld sensoren, te kunnen bundelen.

Alle projecten in het kader van het "Mainport Programma" (cofinanciering vanuit gelden Mainport Zeehavens Zeeland | West-Brabant en SBIM) zijn opgestart en in ontwikkeling.

Vooroplopen in duurzaamheid en circulariteit

De industrie-contacten zijn via de Industriefafel Moerdijk geïnformeerd en akkoord om CES dat te verrijken met data over grondstoffen en reststromen. De haalbaarheidsstudies voor het project CO2-afvang (Dimmer) naderen hun einde.

Elektrificatie van de industrie is nog altijd een belangrijk gespreksonderwerp tussen TenneT, provincie, gemeente, EZK en het havenbedrijf. Er spelen nog twee discussies: wie wordt bevoegd gezag en wat wordt de definitieve keuze of afkadering van aantal potentiële locaties voor 380kV en uitbreiding 150 kV.

De vaststelling door de gemeenteraad voor de ruimtelijke inpassing van hoogspanningsstations (min. 16 ha) en converter t.b.v. aanlanding van wind-op-zee (min. 5ha) is vertraagd.

Het realiseren van 2 of 3 walstroomaansluitingen bij CCT Moerdijk nadert de laatste fase van bouw en installatie.

Voor wat betreft het versterken van de ecologische kwaliteit van haven- en industrieterrein wordt gewerkt aan de afronding van het ontwerp voor de groen blauwe zone om het terrein en wordt met het Waterschap als trekker gewerkt aan een business case waarbij gekeken wordt welke gronden geworven moeten worden en wat de te verwachten kosten van plantuitvoering kunnen zijn.

Professionele organisatie als randvoorwaarde

Er worden op het vlak van cyber security continue stappen gemaakt. De ERP implementatie is nu gepland voor live-gang in de zomer, als ook de implementatie het Document Management Systeem en conversie van historische data uit oude systemen.

Risicomanagement

De belangrijkste risico's strategisch en operationeel zijn hieronder benoemd evenals de ontwikkelingen in het kwartaal.

Strategische risico's

- *De economische ontwikkeling*: de hoge inflatie en de dreiging van een recessie zorgen voor onrust en discussie. Op dit moment zijn er nog geen indicaties voor concrete financiële problemen bij bedrijven op het HiM.
- *Geopolitieke ontwikkelingen – oorlog in Oekraïne*: de aanhoudende oorlog in Oekraïne zorgt voor hoge energiekosten en hoge inflatie. Binnen de haven is de impact vooralsnog (afgezien van de inflatie) beperkt.
- *Wet- en regelgeving – stikstofbeleid*: met de beslissing van de provincie NB om alle vergunningen met extern salderen on-hold te zetten, is dit risico op significante impact voor HbM sterk toegenomen. Elke maand vertraging zorgt voor hoge rentelasten en voor mislopen van erfpacht.
- *Ruimtegebrek – ontwikkeling Roode Vaart*: in de concept versie van de Omgevingsvisie Moerdijk 2040 is de reservering Roode Vaart opgenomen. De vaststelling van de omgevingsvisie door de gemeenteraad zal naar waarschijnlijkheid later in 2023 plaatsvinden.
- *Verduurzaming - Beschikbaarheid van voldoende netcapaciteit*: Het Havenbedrijf is vertegenwoordigd in de stuurgroep en in het gebiedsteam. Tennet heeft het 380 kV-station in haar investeringsprogramma opgenomen. Het p-MIEK zal trachten de realisatie hiervan te versnellen.
- *Safety- en security: groot (chemisch) incident (land of water gebonden)*: dit risico is niet gewijzigd in kwartaal 1.
- *Verlies/ acceptatie omgeving/ shareholders*: Paul Dirix heeft, waar mogelijk, deelgenomen aan de omgevingstafels. Tevens hebben reeds vele kennismakingsgesprekken met bedrijven, aandeelhouders en andere stakeholders plaatsgevonden.
- *Groeibeperking modaliteiten*: Groei van het spoorproduct wordt beperkt doordat de maximale capaciteit sinds enkele jaren gebruikt wordt en kan pas weer groeien nadat het emplacement is uitgebreid (2025). De uitbreiding loopt vertraging op door de stikstof-problematiek.

Operationele risico's

- *Nautische veiligheid*: Met het operationaliseren van het Nautisch Veiligheid Management Systeem (NVMS) zijn er grote stappen gemaakt in de verbetering. Hiervoor is een Nautische Risico Analyse (NRA) uitgevoerd, een analyse voor een registratiesysteem, centrale borging van alle relevante (beleid)documenten en is er een Safety Evaluation Board (SEB) samengesteld die in samenhang de Havenmeester gaan adviseren.
- *Calamiteit land*: De rolopvatting en mogelijke ondersteuning ten tijde van calamiteiten is door het de programma manager veiligheid gereviewed in de "regeling incidenten, calamiteiten & crisis". De handelingsperspectieven voor de managers van de week worden geupdate. Voor 2023 is er in het

programma Veiligheid een doorontwikkeling van het NVMS voor land opgenomen voor het openbaar gebied. Middels een 6-wekelijks operationeel overheden overleg worden incidenten, zorgen of lessons learned door stakeholders met elkaar gedeeld.

- *Criminaliteit op het terrein:* Diverse projecten die onder het programma Veiligheid, SBIM en gemeente vallen, zijn geclusterd in het Mainport programma olv het programma Veiligheid, hierdoor ontstaat meer synergie en een duidelijkere focus in het aanpakken van criminaliteit. Middels een 6-wekelijks operationeel overheden overleg worden incidenten, zorgen of lessons learned door stakeholders met elkaar gedeeld.
- *Onverwachte financiële tegenvallers:* de hoge inflatie zorgt voor een aanzienlijke kostenstijging voor met name infrastructurele projecten. De hogere kosteninschattingen zijn inmiddels verwerkt in de laatste versie van de GREX.
- *Stremmingen waterwegen:* de geplande renovaties van de bruggen op de vaarweg naar Moerdijk hebben een grote impact op de haven. Met o.a. RWS wordt overleg gevoerd om de impact te beperken.
- *Cybercrime:* ongoing wordt de cyberweerbaarheid verbeterd. Met de implementatie van Clearpass (beperkte vrijgave IP-adressen) en de start van netwerkmonitoring zijn grote stappen gezet.
- *Organisatie: beschikbaarheid van medewerkers en kennis:* de laatste maanden heeft een relatief groot aantal medewerkers het havenbedrijf verlaten. Dit zorgt voor extra druk op de organisatie.
- *Overige bereikbaarheid haven:* op de korte termijn zijn hier zorgen voor het inkomend verkeer vanuit klaverpolder in aansluiting 26 op A17 met de entree. Hierover is het havenbedrijf in gesprek met RWS. Inhoudelijk zijn partijen akkoord en wachten is nu totdat RWS haar deel van de financiering rond heeft. Voor de bereikbaarheid van de middellange en lange termijn worden de aanbevelingen uit een integrale bereikbaarheidsstudie gevolgd welke het havenbedrijf samen met de stakeholders RWS, provincie en gemeente hebben uitgevoerd.
- *Compliance – niet naleven wet- en regelgeving:* het risico is in het eerste kwartaal niet gewijzigd.

Kengetallen – 1^e Kwartaal

	Realisatie t/m	Begroot	Verschil
	maart 2023	t/m maart 2023	t/m maart 2023
Zeehavengeld (mln Euro)	1.026.726	970.200	56.526
Binnenhavengeld (mln Euro)	323.806	358.167	-34.361
Kadegeld (mln Euro)	426.502	462.327	-35.825

	Realisatie 2023	Begroot 2023
Gronduitgifte in m²		
Nog uit te geven	0	17.200
Grondexploitatie IPM	0	100.000
Grondexploitatie LPM	0	-

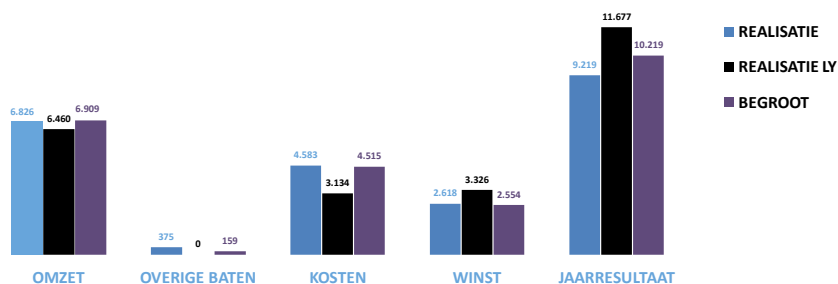
Monthly – 1^e kwartaal

MOERDIJK MONTHLY

YTD MAART 2023

FINANCIEEL

(x € 1.000)

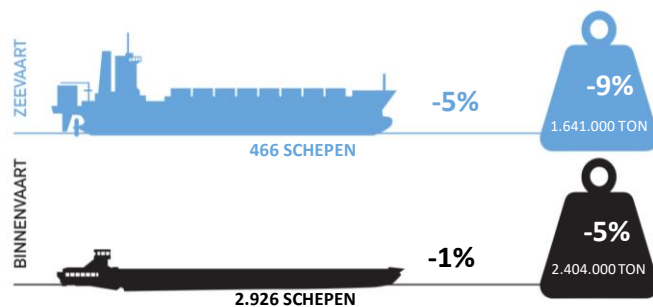


NB. De winst en het jaarresultaat zijn vóór belasting

UITGIFTES

Gronduitgiftes in erfpacht	0 ha
Gronduitgiftes verkoop	0 ha
Gronduitgiftes in huur	0 ha
Kade-uitgiftes in huur	0 m ¹

OVERSLAG



BALANSTOTALEN EN KENGETALLEN

Eigen Vermogen		129.307.000
Vreemd Vermogen		256.716.000
Bezittingen		386.023.000
Interest Coverage Ratio	> 2	3,0
Debt/Ebitda	< 7	15,5
Solvabiliteit	> 30%	33%
Rentelasten		5.546.000

Exploitatieoverzicht

Realisatie versus begroting t/m maart 2023

(x € 1)

	Realisatie t/m	Begroot	Vershil t/m
	maart 2023	t/m maart 2023	maart 2023
Netto omzet	5.813.240	6.026.142	-212.902
Overige bedrijfsopbrengsten	1.012.852	883.278	129.574
Totaal bedrijfsopbrengsten	6.826.091	6.909.420	-83.329
Lonen, salarissen en sociale lasten	882.246	802.383	79.863
Afschr materiële vaste activa en bijzondere waardeverm	415.760	457.773	-42.013
Overige bedrijfslasten	3.054.643	2.748.206	306.437
- Totaal exploitatiekosten	2.011.287	1.566.918	444.369
- Totaal algemene en administratiekosten	435.811	688.496	-252.685
- Totaal relatiebeheerkosten	68.593	79.073	-10.480
- Totaal facilitaire kosten	70.232	66.291	3.941
- Totaal huisvestingskosten	113.367	-63.537	176.904
- Totaal overige kosten	355.353	410.965	-55.612
Totaal bedrijfslasten	4.352.648	4.008.362	344.286
Bedrijfsresultaat	2.473.443	2.901.058	-427.615
Financieel resultaat	245.108	506.478	-261.370
Resultaat voor bijzondere baten en lasten	2.228.335	2.394.580	-166.245
Bijzondere baten en lasten	389.840	159.402	230.438
Resultaat voor belastingen	2.618.175	2.553.982	64.193

Toelichting

Het eerste kwartaal blijven de opbrengsten achter op begroting met name als gevolg van uitgestelde uitgaves ten gevolge van de stikstofproblematiek (€ 0,2 mln), daling in het short sea segment (€ 0,1 mln). Vooruitfacturering van de gebruiksvergoedingen en omzet zonnepark heffen dit gedeeltelijk op.

De stijging lonen en salarissen wordt voornamelijk veroorzaakt door de hoger inhuurkosten als gevolg van het (gedeeltelijk) wegvallen van capaciteit en hogere wervingskosten.

Hogere dotatie aan de onderhoudsvoorzieningen (€ 0,8 mln) wordt grotendeels gecompenseerd door lagere kosten infra en beheer, advies, onderhoud en OZB.

Het financiële resultaat is € 0,3 mln gunstiger door de hogere doorbelasting van rente naar de grondexploitaties, alsmede een (nu nog) gunstigere rentepercentage voor de kasgeldleningen dan begroot.

De bijzondere baten betreffen de rentebaten LPM welke door het uitstellen van de overdracht langer doorlopen.

Prognose 2023

(x € 1.000)

	Prognose 2023	Begroot 2023	Verschil 2023	Verschil %
Netto omzet	23.200	24.100	-900	-4%
Overige bedrijfsopbrengsten	4.500	3.600	900	25%
Totaal bedrijfsopbrengsten	27.700	27.700	-	0%
Lonen, salarissen en sociale lasten	3.700	3.200	500	16%
Afschr materiële vaste activa en bijzondere waardeverm	1.800	1.800	-	0%
Overige bedrijfslasten	12.500	11.100	1.400	13%
Totaal bedrijfslasten	18.000	16.100	1.900	12%
Bedrijfsresultaat	9.700	11.600	-1.900	-16%
Financieel resultaat	-1.500	-2.000	500	-25%
Resultaat voor bijzondere baten en lasten	8.200	9.600	-1.400	-15%
Bijzondere baten en lasten	1.000	600	400	67%
Resultaat voor belastingen	9.200	10.200	-1.000	-10%

Toelichting

De verwachtingen omtrent de opbrengsten en kosten zijn verwerkt in de prognose. Hiermee is het verwachte jaarresultaat voor belastingen € 1.000k lager dan begroot.

Met betrekking tot de netto omzet wordt een lagere omzet verwacht dan begroot. Dit is voornamelijk:

- Lagere zeehavengelden ad. € 200k, door de daling in de breakbulk en industrie segmenten
- Niet begrote korting ad. € 100k
- Werkelijke indexatie kadegelden lager dan begroot ad. € 142k
- Lagere opbrengst erfpacht door vertraging passeren aktes ad. € 796k
- Werkelijk indexatie erfpachtovereenkomsten hoger dan begroot € 353k

De verhoging van de prognose van de overige bedrijfsopbrengsten betreft een herrubricering van de verwachte opbrengsten zonnepark.

Verder zijn de overige bedrijfslasten € 1.900k naar boven bijgesteld. De omvangrijkste bijstellingen betreffen:

- Verhoging van de lonen en salarissen ad. € 500k, betreft voornamelijk inhuurkrachten doordat openstaande vacatures niet worden vervuld en langdurig uitval van werknemers.
- Verhoging van de dotatie aan voorziening ad. € 800k, door het uitlopen van de baggerwerkzaamheden eind 2022 is de beoogde extra dotatie verspreid over 2022 en 2023.
- Herrubricering van de opbrengst zonnepark uit de kosten naar omzet ad. € 1.000k
- Verlaging diverse kosten ad. € 300k, van een aantal begrote kosten wordt verwacht dat de werkelijke kosten lager zullen zijn.

Investeringsoverzicht

	2023			Prognose vs. begroting
	Realisatie	Prognose	Begroting	
<i>Investerings in nieuwe project</i>				
Kade		€ 50	€ 1.800	€ -1.750
Verdubbelen ingaande stroom afrit 26 (fase 1)	€ 9	€ 300	€ 906	€ -606
Beveiliging LPM	€ 8	€ 140	€ 140	€ -
Rotondes vervangen door kruispunten met iVRI		€ 150	€ 424	€ -274
Verdubbelen uitgaande stroom afrit 26 (fase 2)		€ -	€ 247	€ -247
Anomale detectie (fase 2)	€ 3	€ 245	€ 245	€ -
Aanpak kwetsbare plekken buitengebied	€ 3	€ 205	€ 205	€ -
Blauwe zone	€ -	€ 175	€ 175	€ -
Walstroomkast terrein		€ 104	€ 104	€ -
Aanleg 6 x 5G masten		€ 50	€ 50	€ -
Plaza herinrichten	€ 6	€ 75		
Totaal uitgaven die geactiveerd worden	€ 30	€ 1.494	€ 4.296	€ -2.877
<i>Investerings in gebiedsontwikkelingen</i>				
Investerings gebiedsontwikkeling IPM	€ 680	€ 1.000	€ 3.500	€ -2.500
Investerings gebiedsontwikkeling LPM	€ 6.610	€ 35.850	€ 45.891	€ -10.041
Totaal investering GREX	€ 7.290	€ 36.850	€ 49.391	€ -12.541

Alle bedragen x 1.000 euro (€)

Toelichting

De belangrijkste bijstelling betreft de voorbereiding van een kade op het IPM terrein, de uitgifte hiervan zal niet meer in 2023 worden gerealiseerd. Daarnaast is de verwachting dat de aanpassing van afrit 26 (fase 1) in 2024 uitgevoerd wordt, niet 2023 zoals begroot.

Bij beide gebiedsontwikkelingen wordt verwacht dat een deel van de begrote investering doorgeschoven wordt naar 2024.

Financiering en treasury

Het havenbedrijf is een kredietovereenkomst aangegaan met het Havenschap Moerdijk. In de kredietovereenkomst is opgenomen dat het havenbedrijf gehouden is om er zorg voor te dragen dat het Havenschap Moerdijk te allen tijde aan haar verplichtingen uit hoofde van de financieringsinstrumenten kan voldoen, voor zover deze financieringsinstrumenten zijn benut om krediet aan het havenbedrijf te verstrekken.

Het kredietplafond, ofwel het maximale krediet, is vastgesteld op € 280 miljoen. De hoogte van de kredietlimiet wordt jaarlijks bepaald en gebaseerd op de liquiditeitsplanning voor het komend kalenderjaar, vermeerderd met een opslag van 10% voor onvoorziene uitgaven.

	Q4 - 2022
Vastgesteld kredietlimiet	260 miljoen
Leningen - kasgeld	86 miljoen
Leningen - lang lopend	142 miljoen
Lening als % van kredietlimiet	88 %
Lening als % van kredietplafond	81 %

In 2023 kan dus nog voor € 32 miljoen aan leningen worden opgenomen. Het huidige kredietlimiet is naar verwachting voldoende voor de rest van het jaar.

	Gezond	
ICR (Intrest Coverage Ratio, EBITDA/rentekosten)	> 2	3,0
DEBT/EBITDA (waarbij Debt = rentedragende schulden)	< 7	15,5
Solvabiliteitsratio (EV/TV)	> 30%	33%
Rentekosten op jaarbasis		€ 5.546.000